



# INSTRUKCJA OBSŁUGI



**BLACKBOX PRO PIR IP018**

# INSTRUKCJĘ W KOŁOROWEJ WERSJI CYFROWEJ MOŻNA ZNALEŹĆ NA [WWW.KAMERYSZPIEGOWSKIE.WAW. PL](http://WWW.KAMERYSZPIEGOWSKIE.WAW.PL)

(WPISZ NA DOLE W WYSZUKIWARCE KOD: 546)

## I. PRZED PIERWSZYM UŻYCIEM:

1. **Ładowanie (jeżeli kamera nie jest naładowana)** - przed pierwszym użyciem kamery należy ładować akumulator około 15 godzin. Proces ładowania polega na podłączeniu urządzenia do ładowarki sieciowej 5V 2A (zawartej w zestawie)
2. **Wyłącz dane komórkowe w telefonie** – należy wyłączyć dane komórkowe 3G, LTE na czas konfiguracji.
3. **Możesz włożyć do kamery kartę micro SD**– urządzenie obsługuje karty pamięci o pojemności od 4GB do 128GB. Slot na kartę pamięci znajduje się za tylną pokrywą, przy porcie USB. (Kamera pracuje również bez karty pamięci).

**Film instruktażowy** – jeśli potrzebujesz dodatkowej pomocy wejdź na [www.youtube.com](http://www.youtube.com) i w wyszukaj kanał: **Gospo**. Na naszym kanale znajdziesz filmy opisujące krok po kroku sposób instalacji i konfiguracji kamery.

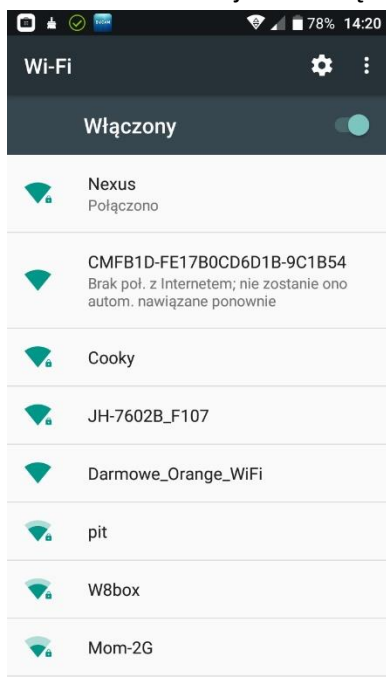
## II. SZYBKI START:

1. **Włączanie/ wyłączenie** - aby uruchomić kamerę, zdejmij klapkę z tyłu urządzenia i przesun przełącznik na pozycję ON. **Pełne uruchomienie kamery po włączeniu trwa ok. 3 minut.** Aby wyłączyć przesun przełącznik na pozycję OFF.
2. Zaczekaj aż dioda LED będzie migać na czerwono-niebiesko (dioda znajduje się obok przycisku restart)– około 3 minut od momentu włączenia kamery.
3. Zainstaluj aplikację PRO ICAM. Aplikację dla systemu Android oraz iOS pobierzesz za darmo. UWAGA – aplikacja powinna mieć dokładną nazwę PRO ICAM i ikonę

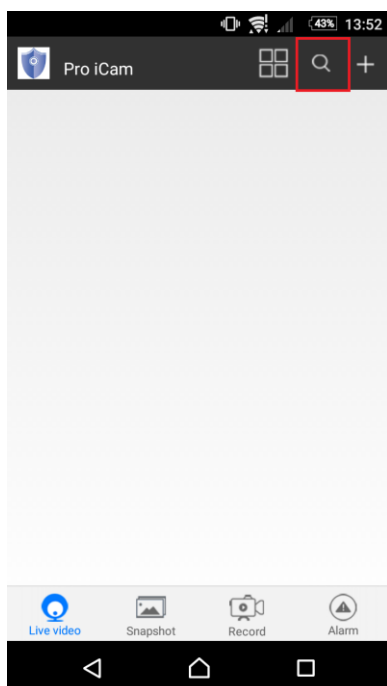


### III. Podgląd Wi-Fi na telefonie:

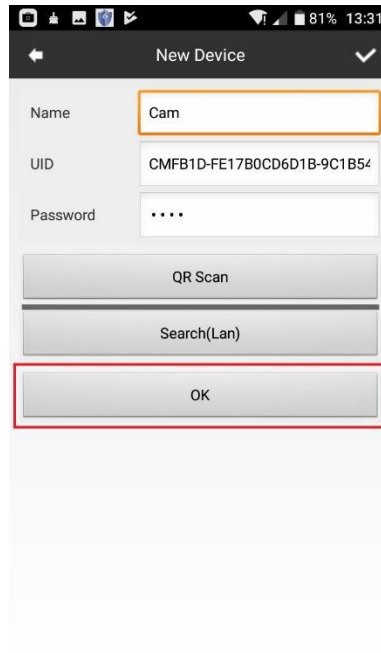
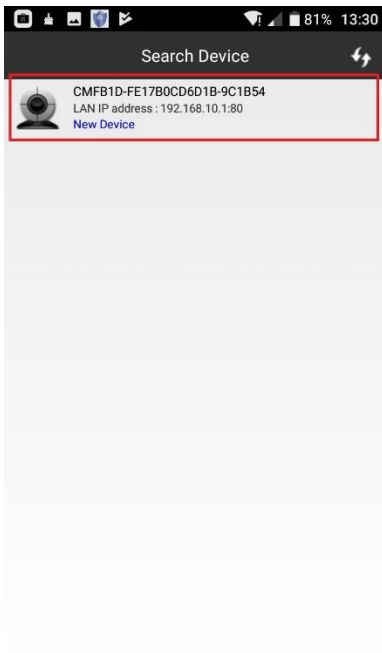
1. Zanim uruchomisz aplikację „PRO ICAM” otwórz listę sieci WiFi w Twoim telefonie. Odnajdź sieć Wifi o nazwie "CMxxxx-xxxx" i połącz się z nią (brak hasła). Jeżeli na liście sieci Wi-Fi nie ma sieci o nazwie zaczynającej się od "CMxxxx-xxxx" – należy wykonać **RESET** kamery. W tym celu naciśnij przycisk **RESET** i przytrzymaj go do momentu całkowitego zgaśnięcia diody LED (**ok. 5 sekund**). Kamera zresetuje się. **Proces resetowania trwa około 3 minut**. Po zresetowaniu odnajdź kamerę na liście sieci w telefonie i połącz się z nią.



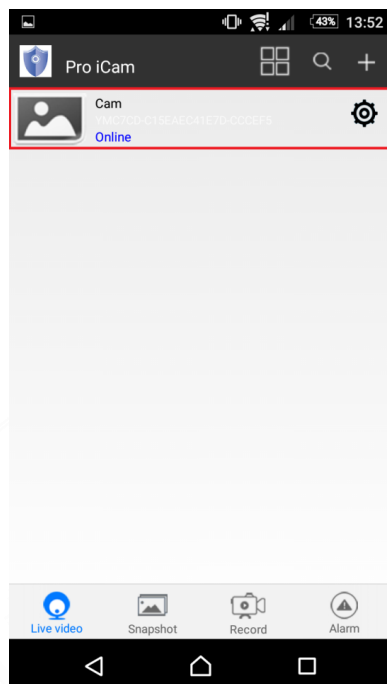
2. Uruchom aplikację PRO ICAM.
3. W oknie aplikacji w prawym górnym rogu naciśnij ikonę lupy



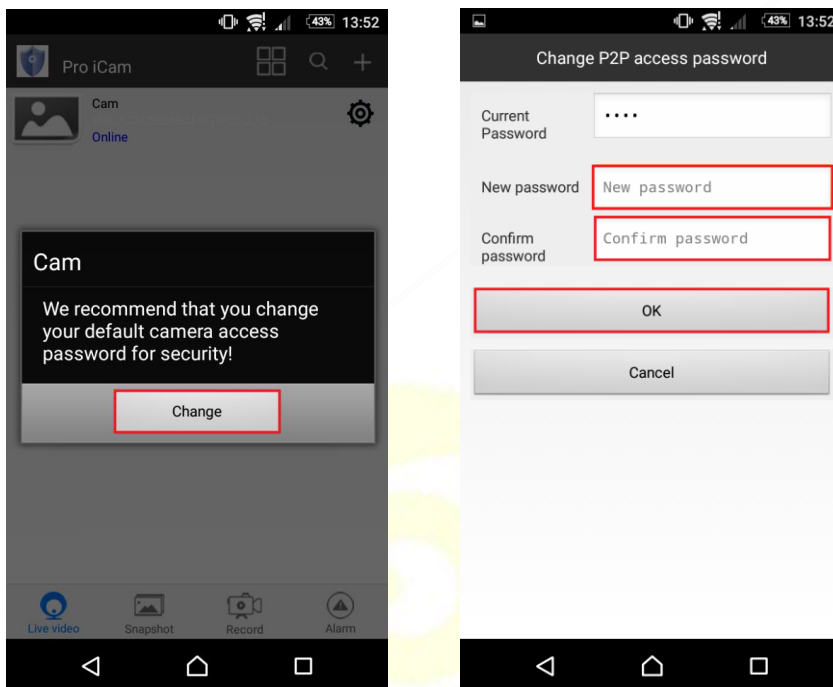
4. Wybierz dostępne urządzenie.
5. Aby dodać kamerę naciśnij "OK"



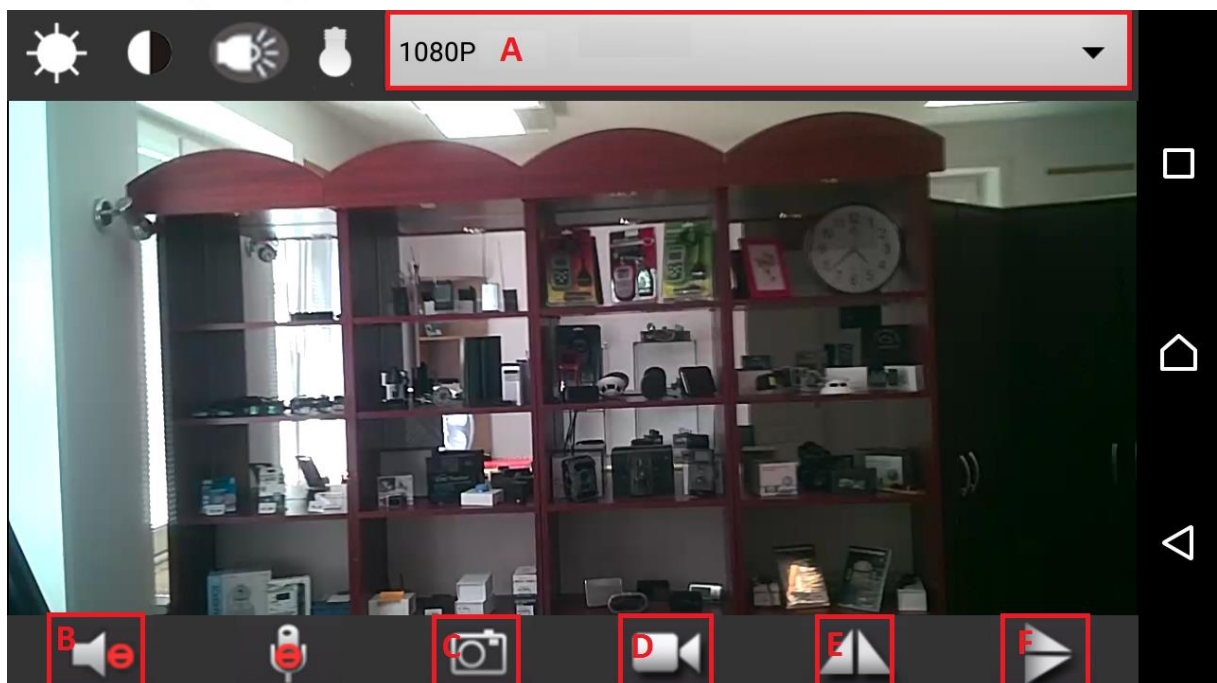
6. Do okna głównego w aplikacji zostanie dodana kamera. Wybierz ją, aby uzyskać podgląd.



7. Jeżeli pierwszy raz uruchamiasz podgląd z kamery to będziesz poproszony o zmianę hasła. Naciśnij change, a następnie w polu "new password" wprowadź nowe hasło. W polu "confirm password" powtórz wprowadzone nowe hasło i zatwierdź OK..



8. Obraz z kamery:



**POLE A** - w tym polu możliwa jest zmiana rozdzielczości wyświetlanego obrazu z kamery.  
**POLE B** - naciśnij ikonę głośnika, aby podczas podglądu uzyskać dźwięk z kamery.

**POLE C** - naciśnij ikonę aparatu, aby wykonać zdjęcie. Zdjęcie zapisze się na pamięci Twojego telefonu.

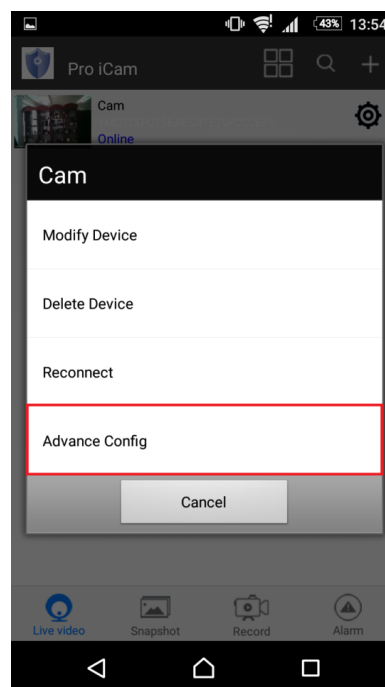
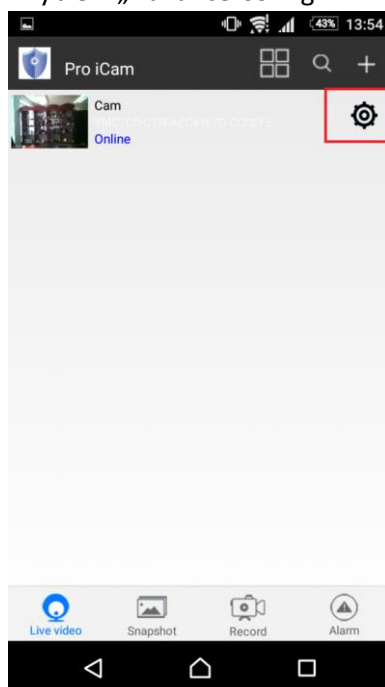
**POLE D** - naciśnij ikonę kamery, aby rozpocząć nagrywanie wideo, aby zastopować nagrywanie ponownie naciśnij tą samą ikonę. Film zapisze się na pamięci Twojego telefonu.

**POLE E** - naciśnij tą ikonę, aby przekręcić obraz poziomo.

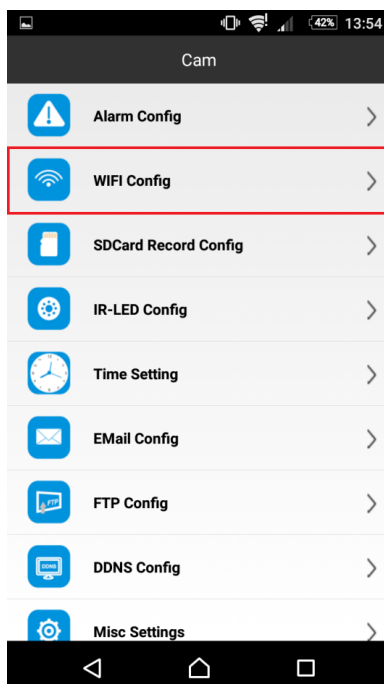
**POLE F** - naciśnij tą ikonę, aby przekręcić obraz pionowo.

## IV. PODGLĄD Z DOWOLNEGO MIEJSCA NA ŚWIECIE

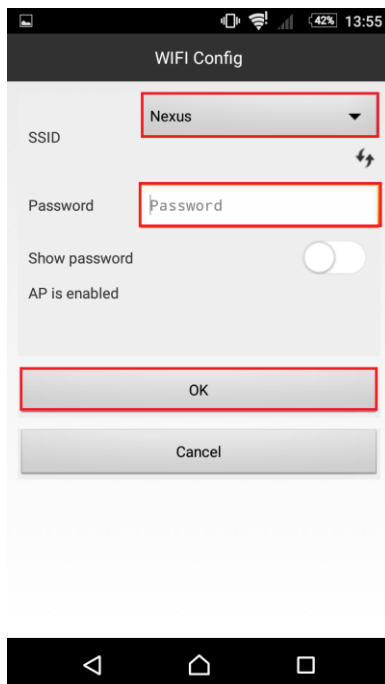
1. W oknie głównym aplikacji wciśnij ikonę „koła zębatego” obok nazwy kamery. Następnie wybierz „Advance Config”.



2. Wybierz „WiFi Config”



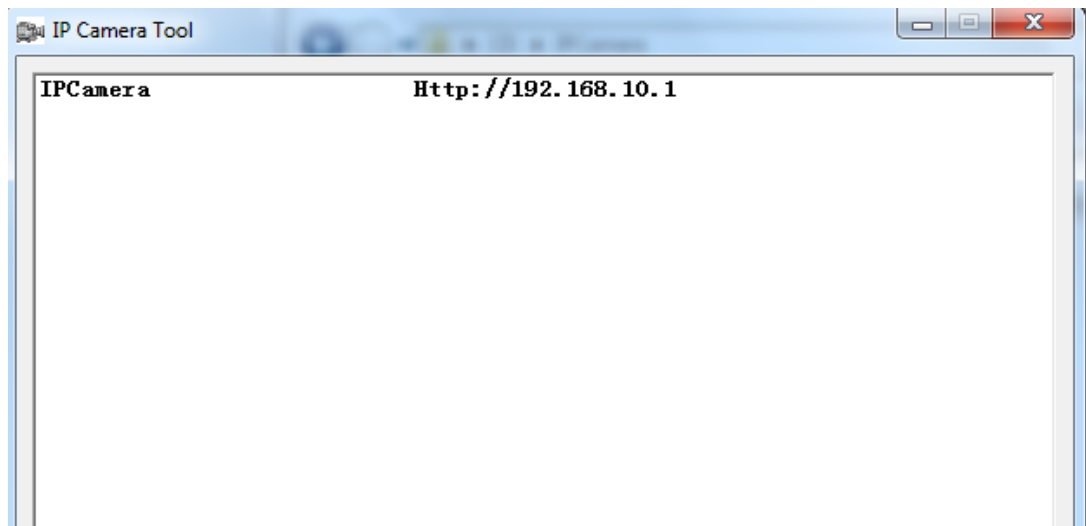
3. **Wybierz swoją sieć domową (np. DOM1234) i wpisz hasło (np. 123456) i naciśnij OK.**  
Kamera zostanie uruchomiona ponownie, zostanie połączona z routerem. **Czas ponownego uruchomienia wynosi około 3 minut.**



Po ponownym uruchomieniu kamery będzie możliwość podglądu na żywo z każdego miejsca na świecie. Możesz wyłączyć sieć WIFI w swoim telefonie i włączyć transfer danych komórkowych (internet w telefonie).

## V. PODGLĄD WIDEO NA KOMPUTERZE (WINDOWS)

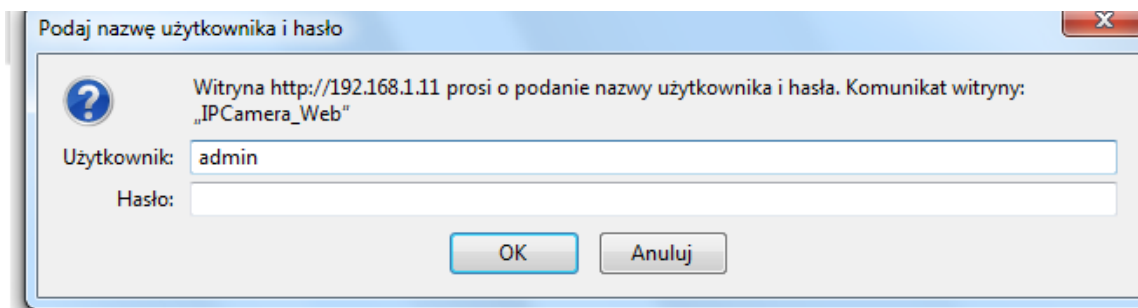
1. **Jeżeli skonfigurowałeś kamerę z telefonem możesz pominąć punkty 2 do 9.**
2. Żeby uzyskać podgląd wideo na komputerze, uruchom aplikację IPCamera, która znajdziesz na płycie CD dołączonej do kamery lub jeżeli nie posiadasz CD – napisz do nas wyślemy zawartość CD mailem. Należy podłączyć się do sieci WiFi YMXXX-XXXXXXXXXXXX-XXXXXX, w programie pojawi się adres (np. HHTP: 192.168.1.10). Kliknij dwa razy myszką na IPCamera



3. Wejdiesz na stronę , zaloguj się:

Login: admin

Hasło zostawić puste



4. Wybierz drugą ikonę od góry Non-IE Web browser. Zobaczysz podgląd z kamery w przeglądarce.

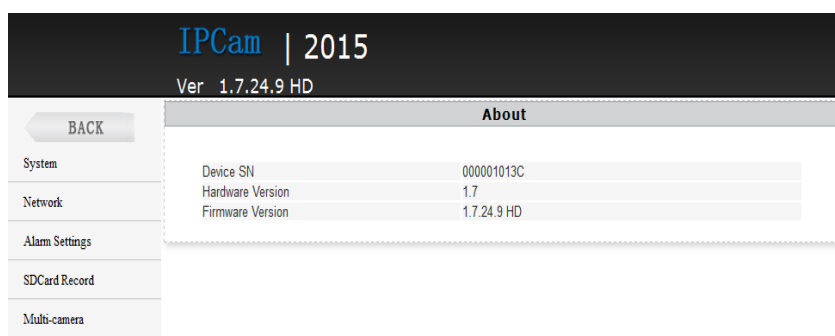


5. Wybierz ustawienia(Setting)

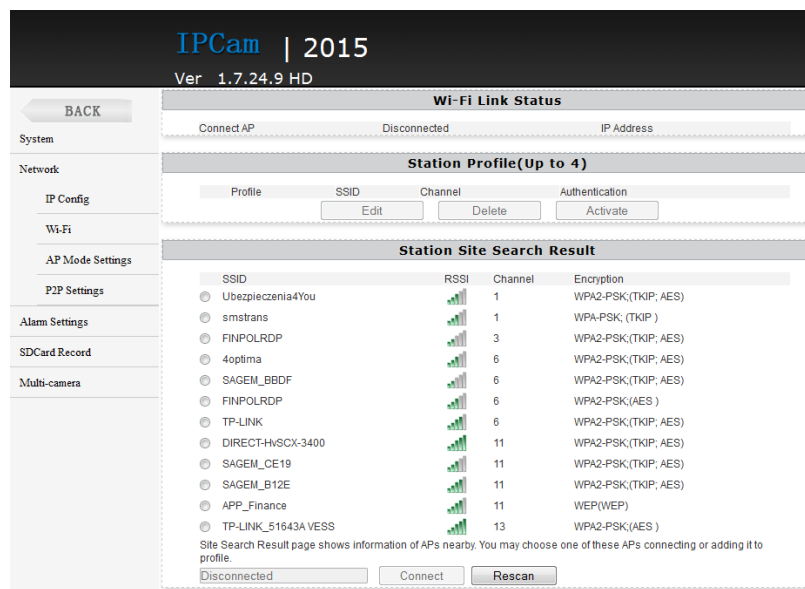




6. Wejdź w Network a następnie P2P Settings i skopiuj zawartość pola UID do notatnika lub innego edytora tekstowego.

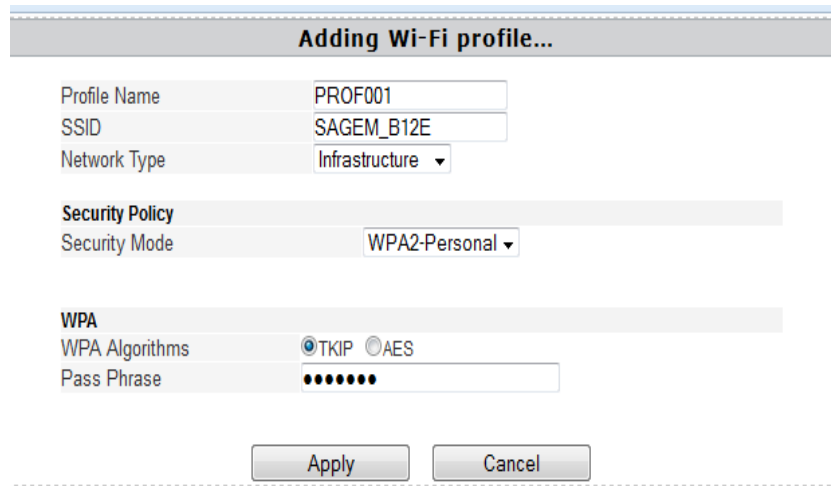


7. Wybierz Network, WiFi i wybierz swoje połączenie z Internetem WiFi i naciśnij Connect

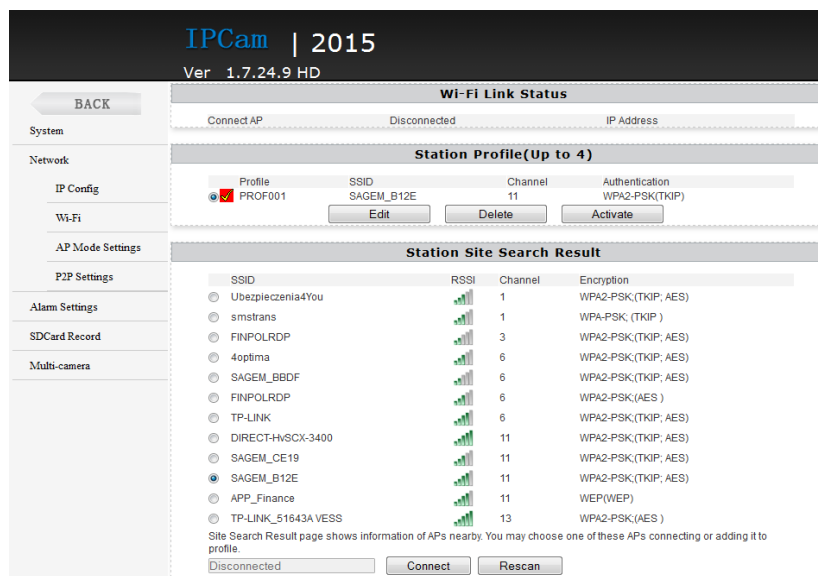


8. W otwartym oknie wpisz hasło w polu Pass Phrase (hasło do wybranej wcześniej sieci WiFi) i naciśnij **Apply**. Odczekaj aż kamera się zresetuje (pasek reboot na 100%). Następnie

zamknij okno przeglądarki. Wróć do programu IPCamera i uruchom go ponownie. Przejdź do Setting – Network – Wifi.



9. Sieć wifi zostanie zmieniona na wybraną w poprzednim kroku. W polu **Station Profile** pojawi się sieć PROF001 i SSID z nazwą wybranej sieci. i naciśnij Activate.



Profile	SSID	Channel	Authentication
PROF001	SAGEM_B12E	11	WPA2-PSK(TKIP)

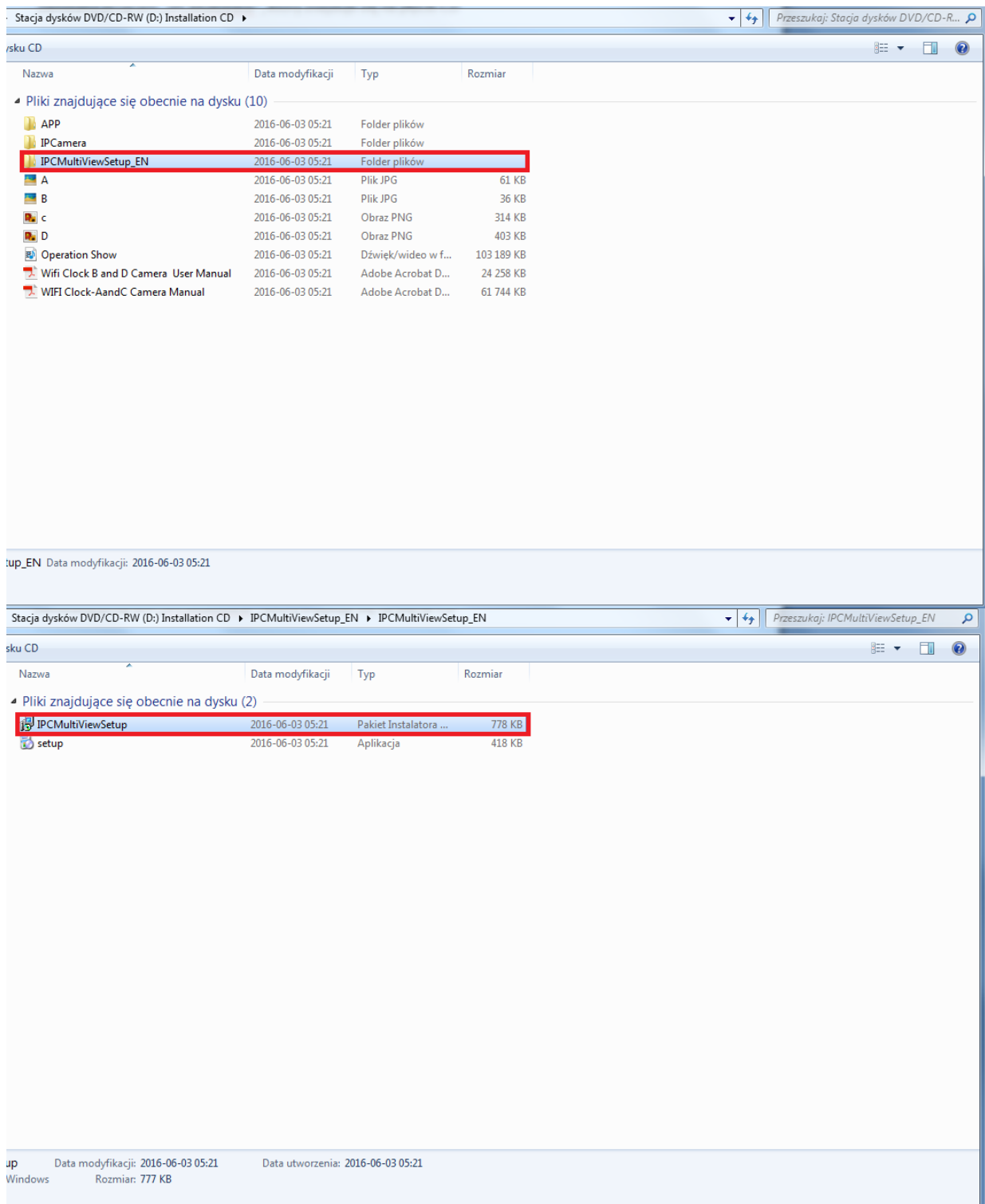
  

SSID	RSSI	Channel	Encryption
Ubezpieczenia4You	[Signal]	1	WPA2-PSK,(TKIP, AES)
smstrans	[Signal]	1	WPA-PSK, (TKIP )
FINPOLRDP	[Signal]	3	WPA2-PSK,(TKIP, AES)
4optima	[Signal]	6	WPA2-PSK,(TKIP, AES)
SAGEM_BBDF	[Signal]	6	WPA2-PSK,(TKIP, AES)
FINPOLRDP	[Signal]	6	WPA2-PSK,(AES )
TP-LINK	[Signal]	6	WPA2-PSK,(TKIP, AES)
DIRECT-HvSCX-3400	[Signal]	11	WPA2-PSK,(TKIP, AES)
SAGEM_CE19	[Signal]	11	WPA2-PSK,(TKIP, AES)
SAGEM_B12E	[Signal]	11	WPA2-PSK,(TKIP, AES)
APP_Finance	[Signal]	11	WEP(WEP)
TP-LINK_51643A VESS	[Signal]	13	WPA2-PSK,(AES)

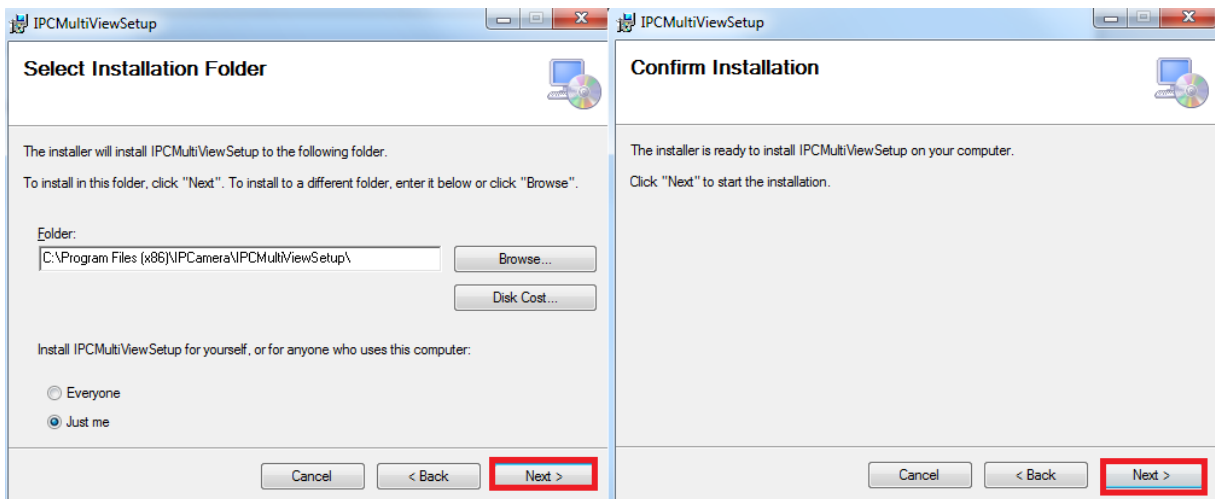
## VI. PODGLĄD Z DOWOLNEGO MIEJSCA NA ŚWIECIE PRZEZ KOMPUTER:

**UWAGA PRZEPROWADŹ CAŁĄ KONFIGURACJĘ Z PUNKTU V, ABY USTAWIĆ PODGLĄD Z DOWOLNEGO MIEJSCA, A NASTĘPNIE POSTĘPUJ ZGODNIE Z PUNKTAMI ZNAJDUJĄCYMI SIĘ PONIŻEJ:**

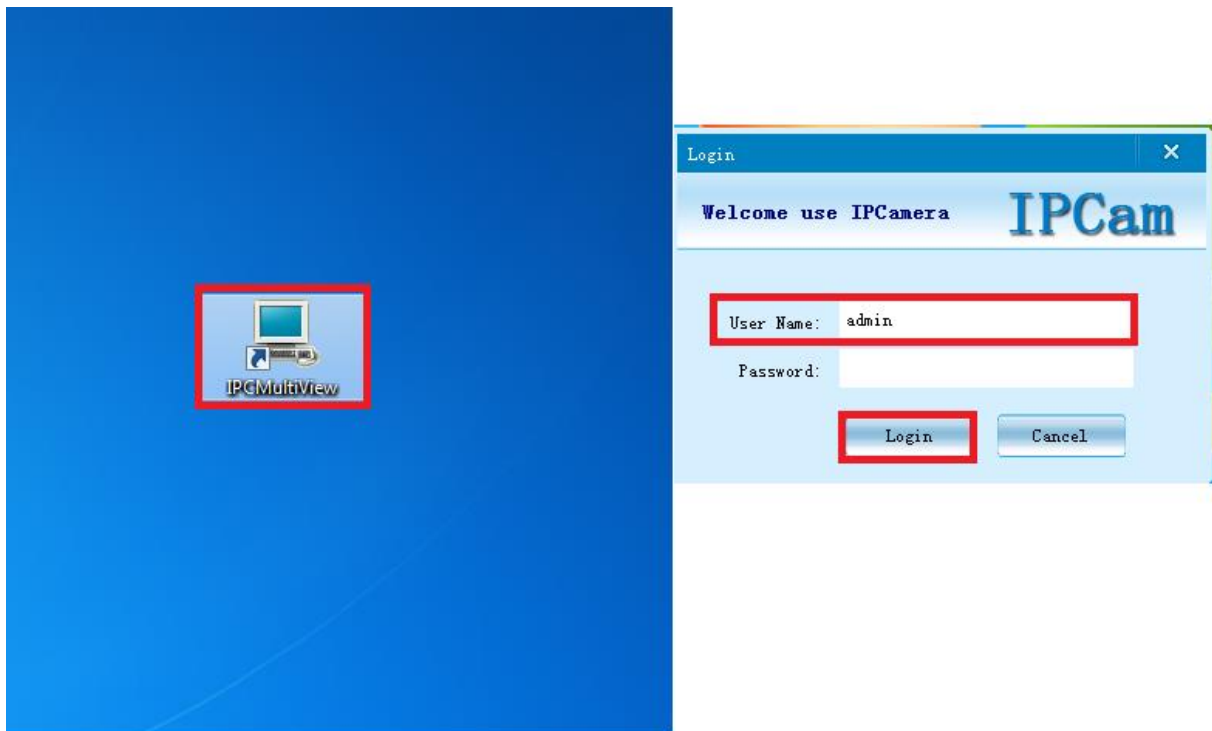
- 1) Zainstaluj program „IPCMultiView”, który znajduje się na płycie CD lub pobierz program z Internetu:



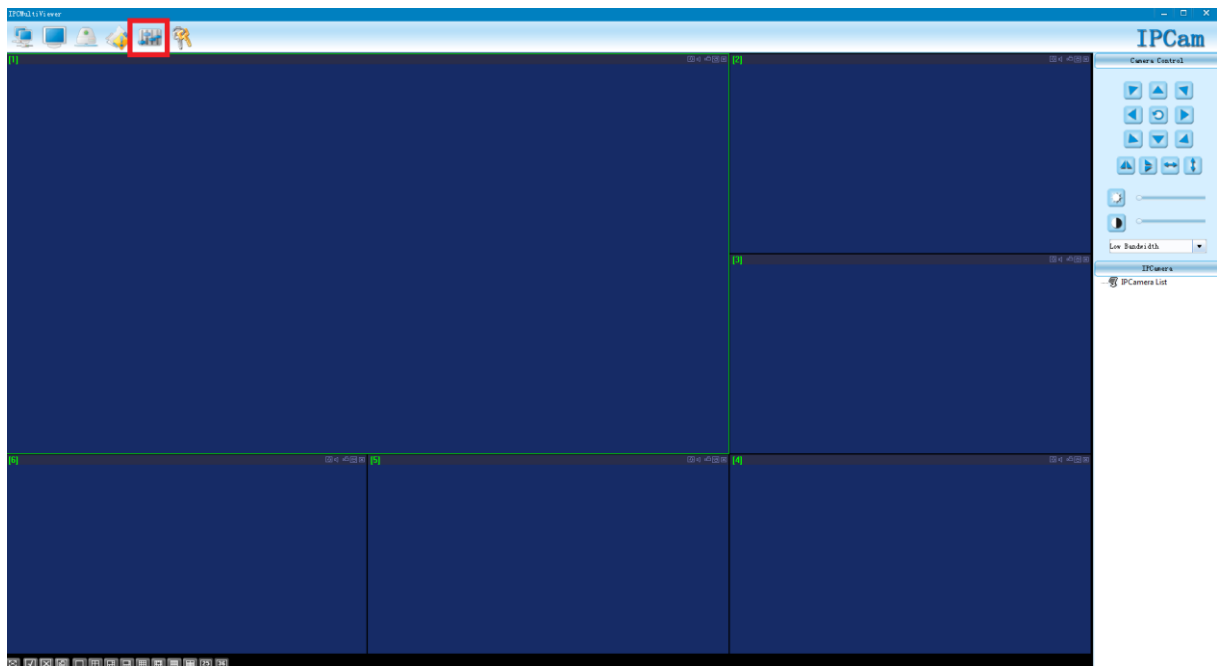
2) Naciśnij „Next”, aby dokończyć instalację programu:



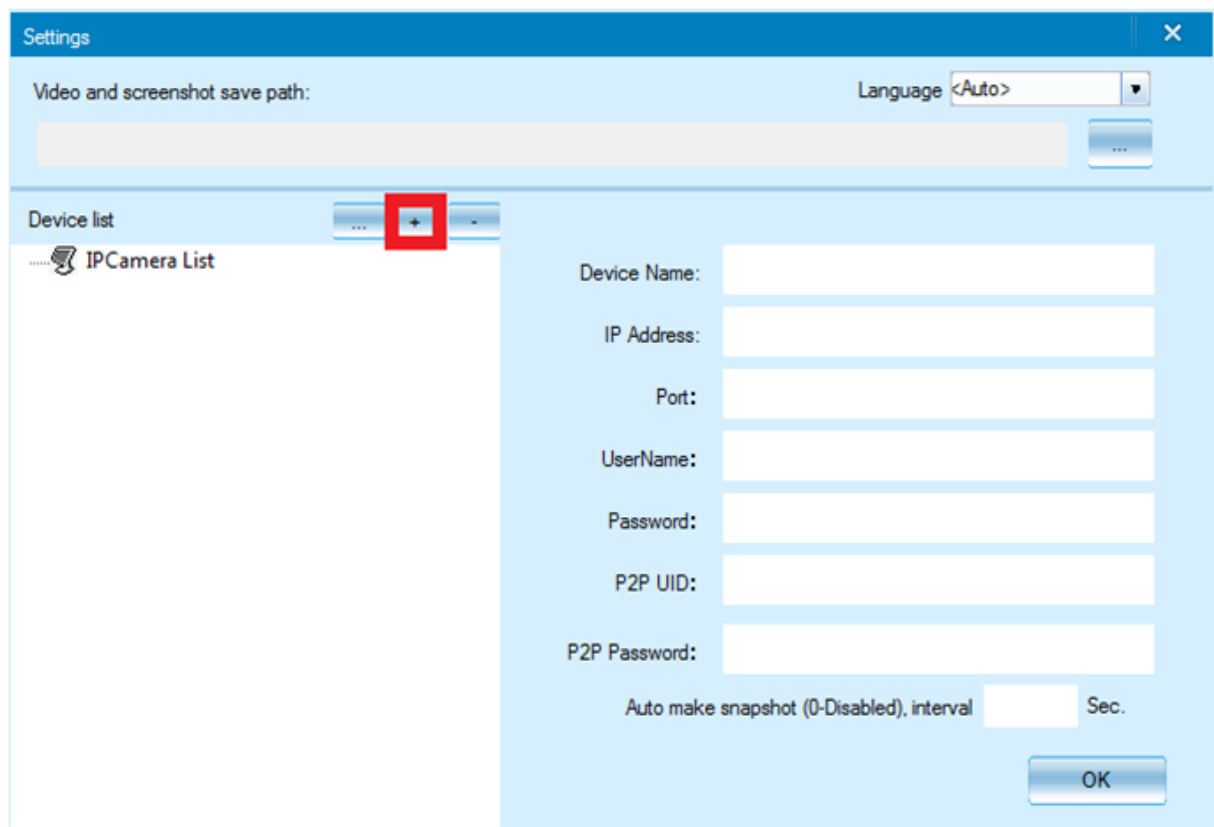
3)Uruchom program, a następnie w polu **User Name** wpisz **admin** bez hasła i naciśnij **login**



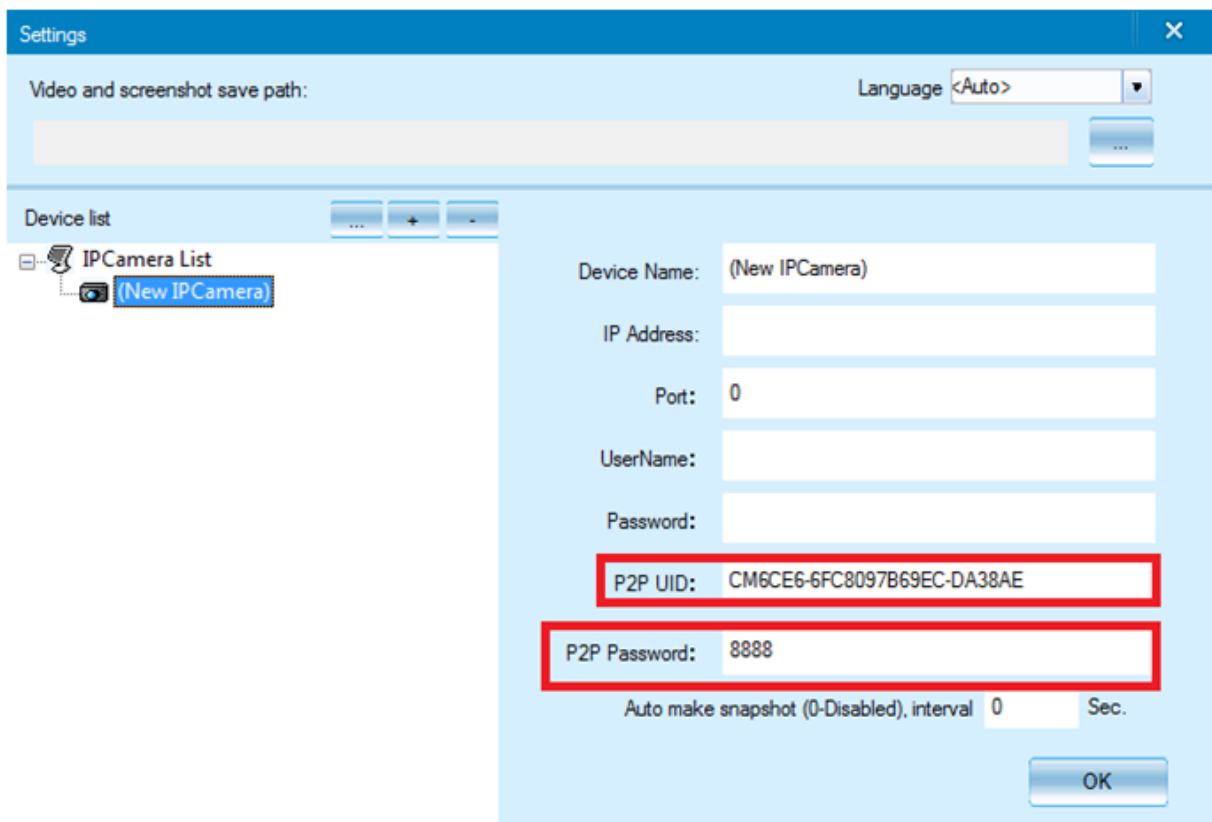
4) Naciśnij ikonę ustawień, znajdującą się na górze ekranu:



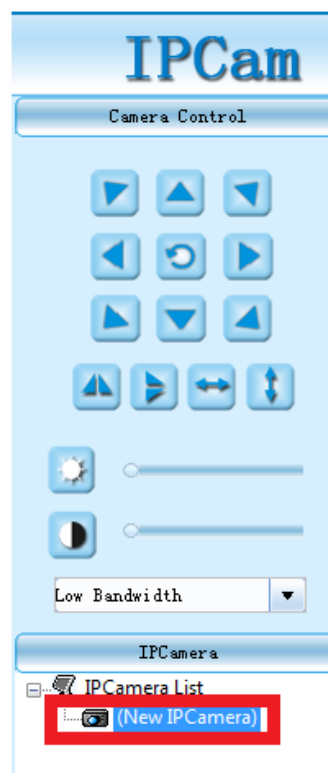
5) Naciśnij ikonę „+”



6) W polu **P2P UID** wpisz **nazwę sieci kamery**(np. CM6CE6-6FC8097B69EC-DA38AE) – możesz pisać ją ręcznie z naklejki umieszczonej na kamerze lub wkleić w pliku tekstowego, który utworzyłeś w kroku IV – 4. . W polu **P2P Password** wpisz **8888** i naciśnij **OK**.



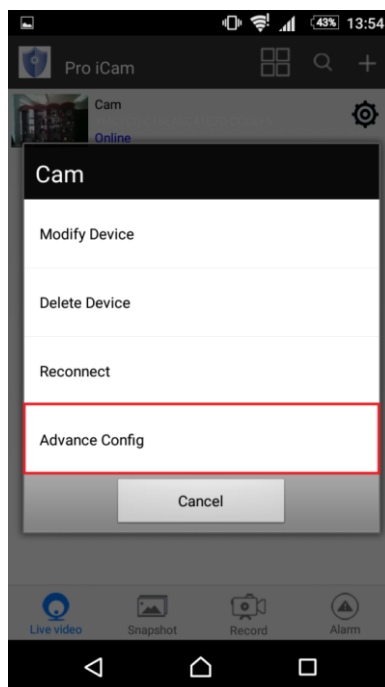
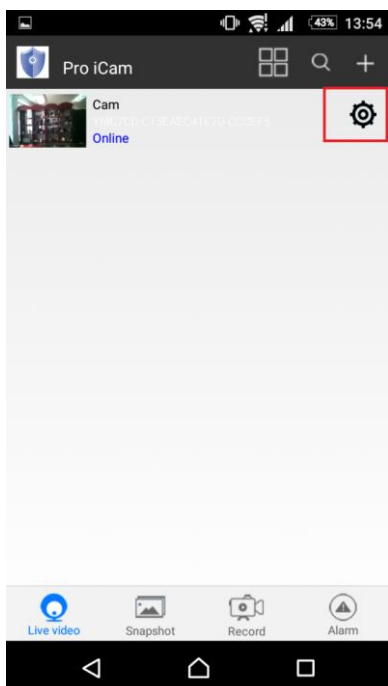
7) Kliknij 2 razy lewym przyciskiem myszy na dodaną kamerę (po prawej stronie ekranu aplikacji), a uzyskasz podgląd z dowolnego miejsca na świecie przez komputer.



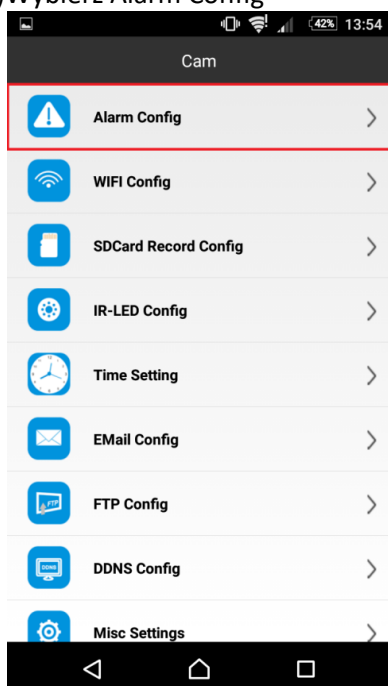
## VI INFORMACJE DODATKOWE:

### 1.Ustawienie detekcji ruchu:

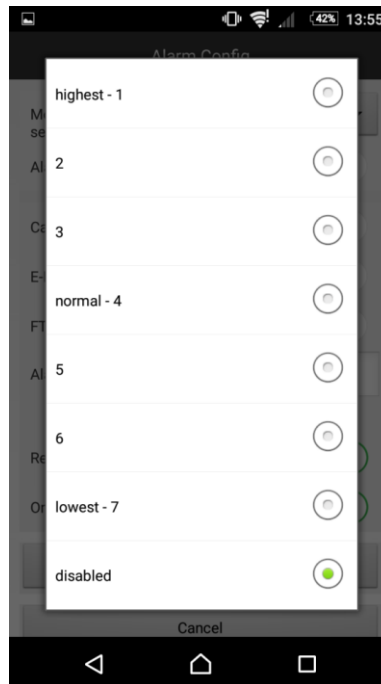
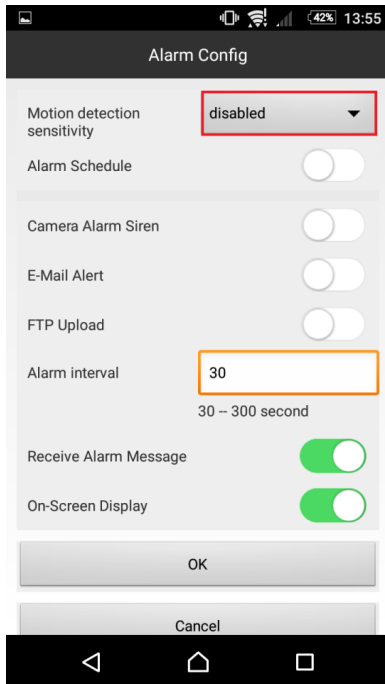
a) W oknie głównym aplikacji wciśnij ikonę „koła zębatego” obok nazwy kamery. Następnie wybierz „Advance Config”.



b)Wybierz Alarm Config

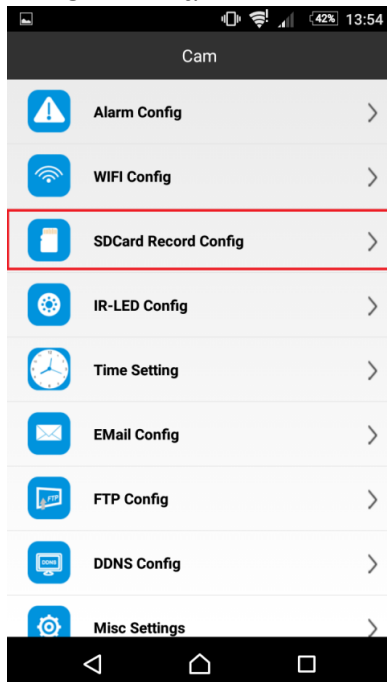


c) Ustaw czułość detekcji ruchu i naciśnij OK. Disabled- detekcja ruchu wyłączona. Highest-1 najwyższa.



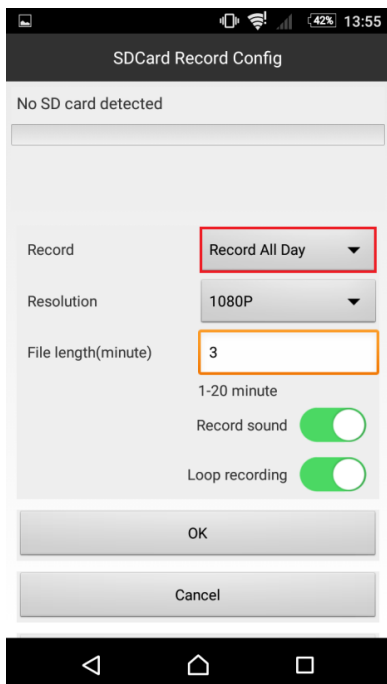
## 2. Nagrywanie na kartę pamięci.

a) W oknie głównym aplikacji wciśnij ikonę „koła zębatego” obok nazwy kamery. Wybierz „Advance Config”, a następnie **SDCard Record Config**.



b) Naciśnij pole Record All Day aby wybrać tryb nagrywania.





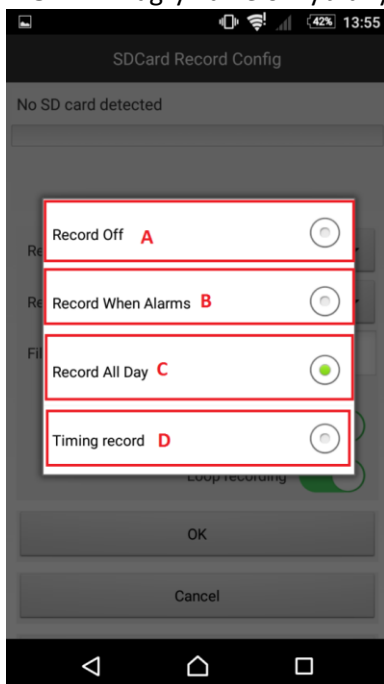
c)Wybierz dostępne opcje nagrywania na kartę pamięci:

**POLE A-** Nagrywanie wyłączone

**POLE B-** Nagrywanie przy detekcji ruchu

**POLE C-** Nagrywanie ciągłe

**POLE D-** Nagrywanie o wybranych godzinach



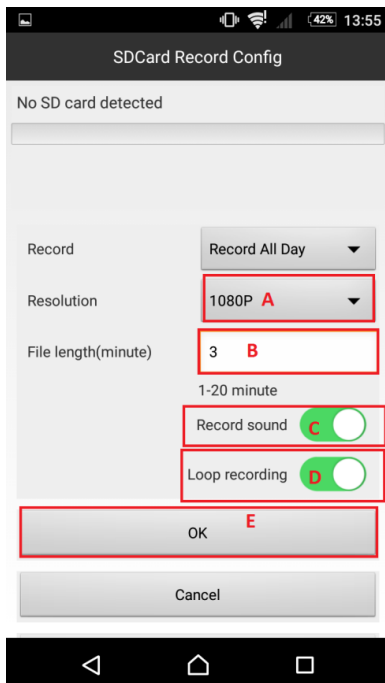
d) Na sam koniec wybierz rozdzielczość nagrywania (**Pole A**)

**POLE B-** ustaw długość pojedynczego pliku (od 1 do 20 minut)

**POLE C-** zaznacz to pole, aby był rejestrowany dźwięk podczas nagrywania

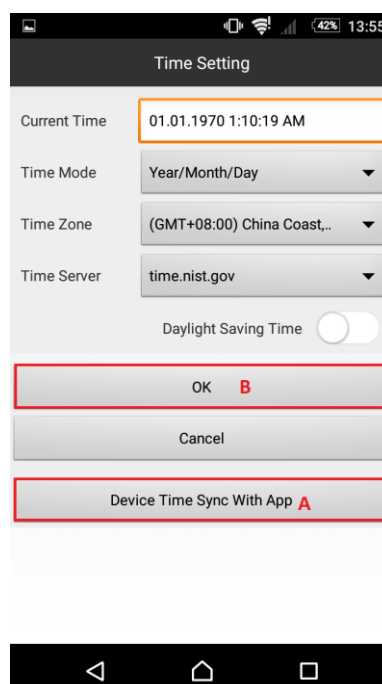
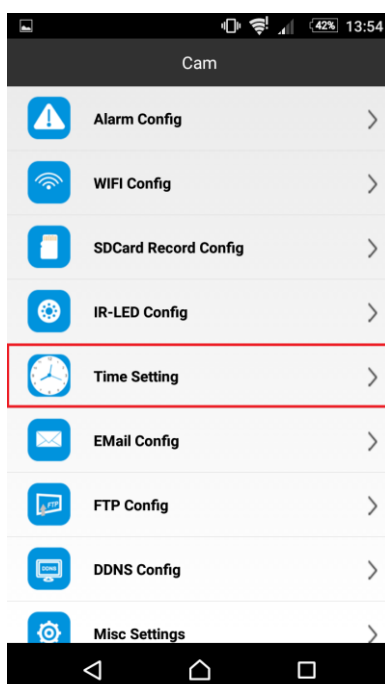
**POLE D-** zaznacz to pole, było włączone nagrywanie w pętli (jeżeli karta pamięci zapełni się, to najstarsze pliki są zastępywane nowymi).

Po wybraniu ustawień wybierz **OK**.



### 3. Ustawienie czasu na podglądzie.

a) W oknie głównym aplikacji wciśnij ikonę „koła zębatego” obok nazwy kamery. Wybierz „Advance Config”, a następnie **Time Setting**. W nowym oknie wybierz **Device Time Sync With App**, następnie zatwierdź **OK**.



**Informacja dla użytkowników o pozbywaniu się urządzeń elektrycznych i elektronicznych, baterii i akumulatorów (gospodarstwo domowe).**



Przedstawiony symbol umieszczony na produktach lub dołączonej do nich dokumentacji informuje, że niesprawnych urządzeń elektrycznych lub elektronicznych nie można wyrzucać razem z odpadami gospodarczymi. Prawidłowe postępowanie w razie konieczności pozbycia się urządzeń elektrycznych lub elektronicznych, utylizacji, powtórnego użycia lub odzysku podzespołów polega na przekazaniu urządzenia do wyspecjalizowanego punktu zbiórki, gdzie będzie przyjęte bezpłatnie. W niektórych krajach produkt można oddać lokalnemu dystrybutorowi podczas zakupu innego urządzenia.

Prawidłowa utylizacja urządzenia umożliwia zachowanie cennych zasobów i uniknięcie negatywnego wpływu na zdrowie i środowisko, które może być zagrożone przez nieodpowiednie postępowanie z odpadami. Szczegółowe informacje o najbliższym punkcie zbiórki można uzyskać u władz lokalnych. Nieprawidłowa utylizacja odpadów zagrożona jest karami przewidzianymi w odpowiednich przepisach lokalnych.

**Użytkownicy biznesowi w krajach Unii Europejskiej**

W razie konieczności pozbycia się urządzeń elektrycznych lub elektronicznych, prosimy skontaktować się z najbliższym punktem sprzedaży lub z dostawcą, którzy udzielą dodatkowych informacji.

**Pozbywanie się odpadów w krajach poza Unią Europejską**

Taki symbol jest ważny tylko w Unii Europejskiej.

W razie potrzeby pozbycia się niniejszego produktu prosimy skontaktować się z lokalnymi władzami lub ze sprzedawcą celem uzyskania informacji o prawidłowym sposobie postępowania.

**INSTRUKCJĘ W KOLOROWEJ WERSJI  
CYFROWEJ MOŻNA ZNALEŹĆ  
NA [WWW.KAMERYSZPIEGOWSKIE.WAW.  
PL](http://WWW.KAMERYSZPIEGOWSKIE.WAW.PL)**